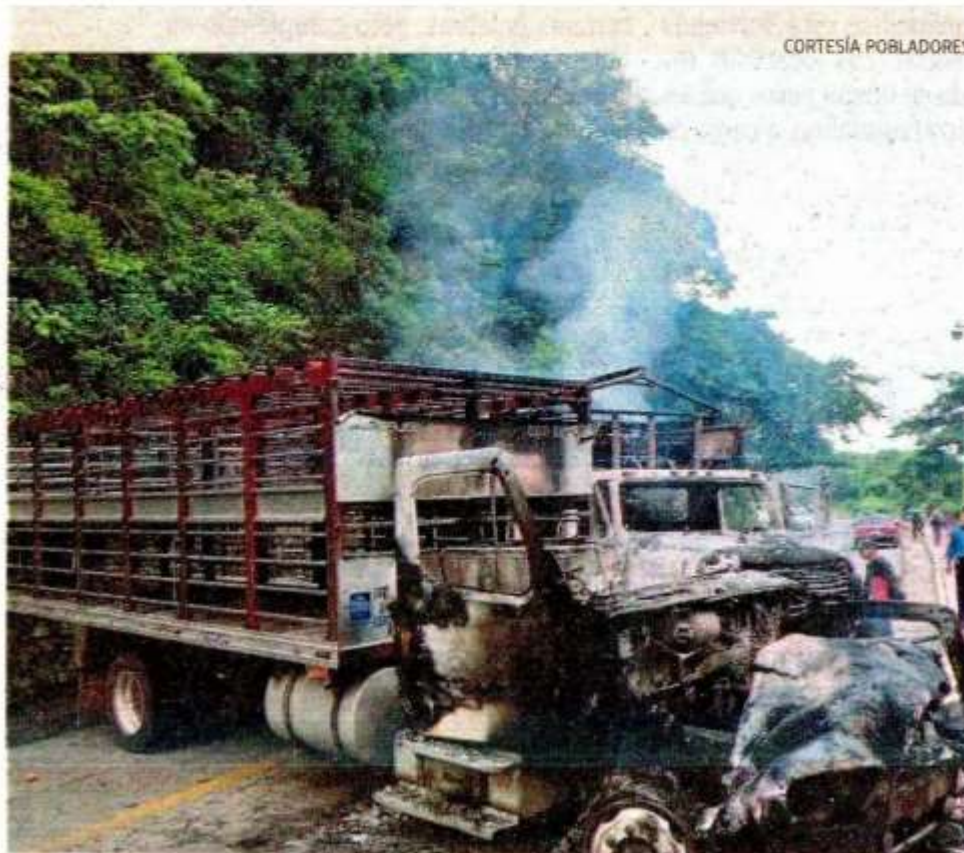




Caos en Motozintla

MAZAPA DE MADERO, Chiapas. Durante 10 horas grupos criminales bloquearon la carretera Mazapa de Madero-Motozintla, al sur de Chiapas y cerca de la frontera con Guatemala, con tres camiones a los que prendieron fuego. **El Sol de México** publicó el lunes que la zona es escenario de cruentos enfrentamientos entre el Cártel Jalisco Nueva Generación (CJNG) y su brazo armado, El Maíz, que disputan el territorio al Cártel de Sinaloa (CDS) y células afines. Habitantes de la zona que viajaban hacia el municipio de Frontera Comalapa reportaron el bloqueo cerca de las cuatro de la mañana de ayer.





Grupos criminales paralizan carretera en Motozintla

Diario del Sur

MAZAPA DE MADERO. Durante 10 horas grupos criminales paralizaron la carretera Mazapa de Madero-Motozintla, en el sur de Chiapas, con tres camiones a los que prendieron fuego y atravesaron en la vía.

El Sol de México publicó el lunes que esta zona es escenario de violentos enfrentamientos entre el Cártel Jalisco Nueva Generación (CJNG) y su brazo armado, El Maíz, que le disputan el territorio al Cártel de Sinaloa (CDS) y células afines.

Habitantes de la zona que viajaban hacia el municipio de Frontera Comalapa reportaron el bloqueo cerca de las cuatro de la mañana de ayer. Los grupos delincuenciales quemaron, un vehículo ganadero y dos camiones de carga.

Testigos de los hechos, que pidieron anonimato por seguridad, comentaron a **Organización Editorial Mexicana** que personas armadas y cubiertas del rostro con pasamontañas prendieron fuego a las unidades que desde el pasado sábado fueron retenidas en los distintos bloqueos carreteros que se efectuaron en esta zona.

Añadieron que este tipo de acciones, efectuadas por grupos delincuenciales, son una forma de retar a las autoridades para que les permitan el libre paso en la zona de la Sierra de Chiapas, a fin de poder realizar sus actividades ilícitas.

El bloqueo duró aproximadamente 10 horas hasta que llegaron autoridades y elementos del Ejército mexicano para despejar el área.

El gobierno federal y del estado, encabezado por Rutilio Escandón Cadenas, im-

plementaron desde hace 40 días un operativo para mantener el control en esta región. Sin embargo, tras retirarse el despliegue policiaco, los grupos delincuenciales aprovecharon para realizar el bloqueo.

Esta casa editorial intentó contactar a Juan Ricardo Ley Castellano, director de Seguridad Pública y Tránsito Municipal de Motozintla así como a las autoridades del municipio de Mazapa de Madero para solicitar un informe oficial y consultar si se tomarían algunas medidas para brindar tranquilidad a la población, pero no hubo respuesta.

Chiapas atraviesa una escalada de violencia originada por cárteles, grupos paramilitares y supuestas autodefensas.

La semana pasada, el síndico de Pantelhó fue baleado en una emboscada, apenas unas horas después de que la comunidad se manifestó en contra de la violencia de la que culpan al grupo El Machete.

El pasado sábado se registraron varios bloqueos carreteros en Comalapa y Chicomuselo, a la altura del puente tres maravillas; Comalapa-Motozintla, a la altura de la alberca Janitzio; Comalapa-Ciudad Cuauhtémoc, a la salida de la colonia Nuevo México y Comalapa-Ejido Nueva Independencia, a la altura de la unidad administrativa.

El domingo, en San Cristóbal de las Casas, se suscitó una riña entre integrantes del grupo Los Motonetos, que se dedican al robo, narcomenudeo y extorsión en los mercados del principal destino turístico

de Chiapas.

"Chiapas ya no es un estado tranquilo, en el que antes la gente podía sentirse

fuera de la puerta de su casa y tomar su café, ahora ya no", dijo la diputada del Partido de la Revolución Democrática (PRD) por el estado, Olga Luz Espinoza Morales.

Lamentó que la estrategia de "no pasa nada en Chiapas" está cobrando factura porque parece, dijo, que las autoridades viven en otro estado.

"Ya ni hablar del tema de las personas desaparecidas que no son denunciadas, porque al tener una frontera muy amplia, hay mucha migración, pero de esa migración como no hay datos de quién entra, cuándo entra y cuándo sale, pues las personas quedan en el simple hecho de desaparecidas, no saben si están en Chiapas, en México o desaparecidas, y muchas ya no van aparecer", manifestó la legisladora federal.

Desde la Cámara de Diputados ha demandado mayores recursos para su entidad, pero indicó que hay mucha cerrazón del partido mayoritario (Morena, PT y PVEM). Con información de Javier Divary,

Ayer también se reportó la presencia de hombres armados y encapuchados en el municipio de La Concordia, en el centro del estado



CORTESÍA POBLADORES



Grupos criminales realizaron bloqueos e incendiaron vehículos en vialidades de Motozintla