



PERIÓDICO

PÁGINA

FECHA

SECCIÓN

**EL HERALDO**  
DE MEXICO

PP-E4

07/06/2024

LEGISLATIVO



#RADIOGRAFÍA  
ELECTORAL

LOS MAPAS  
TRAS EL  
2 DE  
JUNIO



PERIÓDICO

PÁGINA

FECHA

SECCIÓN

EL HERALDO  
DE MEXICO

PP-E4

07/06/2024

LEGISLATIVO

#ENCONGRESOMORENAYALIADOS

# PROYECTAN MAYORÍA CALIFICADA

ALMAQUIO  
GARCÍAPAIS@  
ELHERALDODE  
MEXICO.COM

CONTEO DEL INE PERFILA EN SAN LÁZARO MAYORÍA ABSOLUTA A MORENA Y EN EL SENADO LE FALTAN 3 ESCAÑOS PARA LOGRARLA

Mientras se llevan a cabo en el Instituto Nacional Electoral (INE) los conteos rápidos, las proyecciones en la Cámara de Diputados y el Senado de la República se perfilan para que Morena y sus aliados del Partido Verde y PT tengan mayoría absoluta.

Esto facilitará que en el Congreso de la Unión se lleve a cabo "el

Plan C" que impulsa el presidente de México, Andrés Manuel López Obrador, y que retomará, como lo ha dicho, la candidata ganadora, Claudia Sheinbaum Pardo, que consiste en proponer reformas a la Constitución mexicana.

Aunque en la Cámara alta todavía le faltan tres escaños para tener mayoría calificada, en la Cámara de Diputados, los partidos de la coalición Sigamos Haciendo Historia la tendrán a partir del 1 de septiembre con 372 curules, 38 más de las 334



que requieren para avalar reformas constitucionales y el Presupuesto de Egresos de la Federación (PEF).

Al momento, Morena cuenta con 247 espacios; Partido Verde Ecologista de México (PVEM), 75 y el Partido del Trabajo (PT), 50; entre los tres ocuparían el 74.4% del pleno de San Lázaro.

La oposición ocuparía 104 espacios en el pleno de San Lázaro, el Partido Acción Nacional (PAN), tendría 70; al Partido Revolucionario Institucional (PRI), obtendría

33, y al Partido de la Revolución Democrática (PRD), le tocaría sólo uno, mientras que Movimiento Ciudadano (MC) ocuparía 23.

En el Senado de la República, la historia se repite, Morena y aliados obtienen el mayor número de escaños con 83: 60 para el partido oficialista, 14 para el PVEM, y 9 para el PT; necesitan 86 para lograr mayoría calificada.

En tanto, en la oposición lograron: PAN, 22; PRI, 17 y PRD, 2.

Con estos resultados, en es-

pera de que la autoridad electoral concluya la revisión en el proceso del cómputo distrital, y que el Tribunal Electoral lo ratifique, faltaría que los partidos sumen sus listas nacionales (plurinominales) para quedar debidamente conformados para la nueva legislatura que inicia trabajos el 1 de septiembre.

Este nuevo Congreso iniciaría discutiendo, y en su caso, aprobando el paquete de reformas que el presidente López Obrador dio a conocer el pasado 5 de febrero. ●

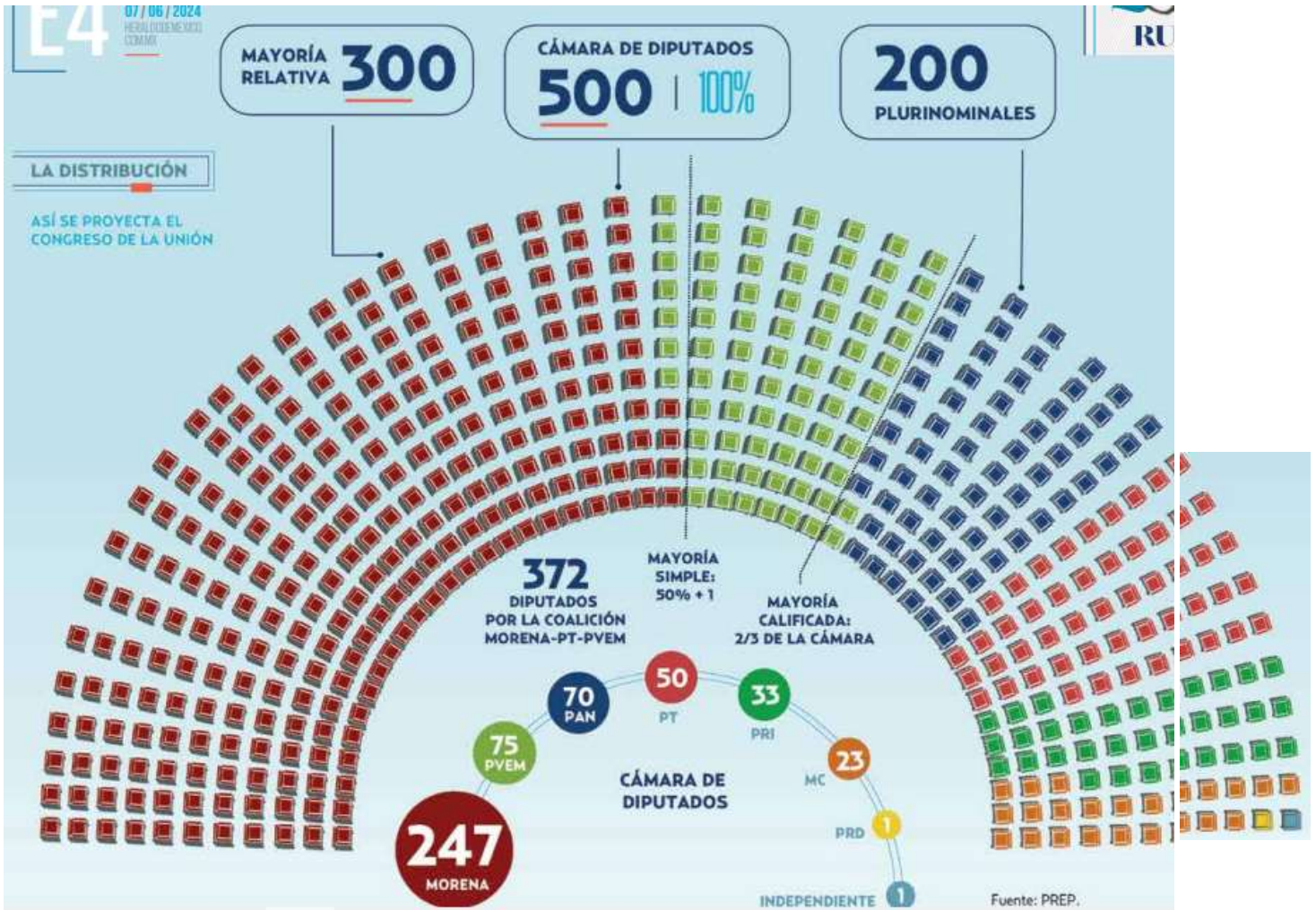


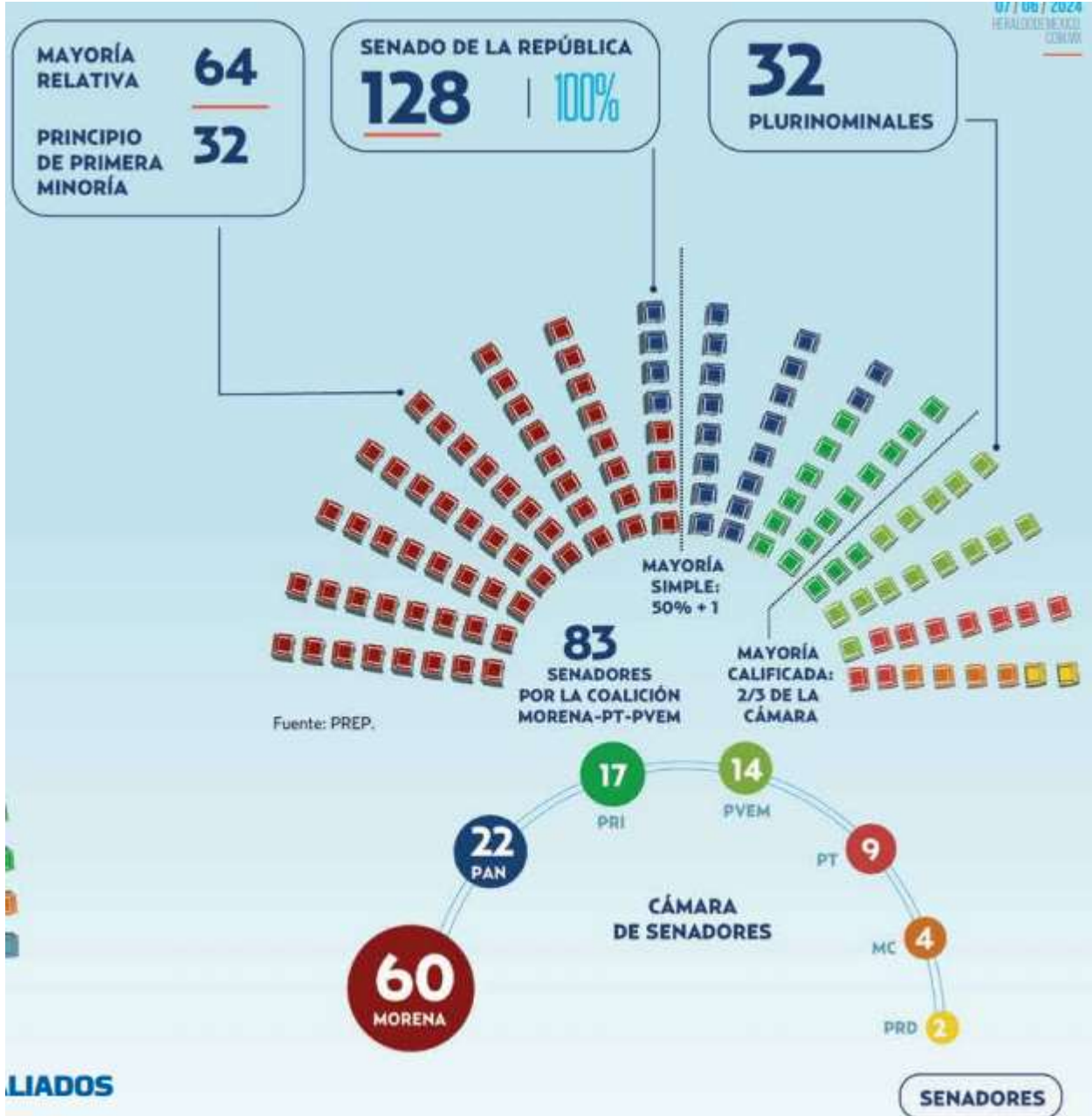
PARTIDOS POLÍTICOS SE MANTIENEN VIGENTES, TRAS ELECCIÓN.

DIPUTADOS		
PARTIDO	MAYORÍA RELATIVA	REPRESENTACIÓN PROPORCIONAL
MORENA	161	86
PT	38	12
PVEM	57	18
PRI	9	24
PRD	1	0
PAN	33	37
MC	0	23
INDEP.	1	0
<b>TOTAL</b>	<b>300</b>	<b>200</b>








\*SUJETO A CAMBIOS DE ACUERDO AL COMPUTO FINAL







**SENADORES**

PARTIDO	MAYORÍA RELATIVA	PRIMERA MINORÍA	REPRESENTACIÓN PROPORCIONAL
 MORENA	44	2	14
 PT	7	0	2
 PVEM	9	2	3
 PRI	0	13	4
 PRD	0	2	0
 PAN	4	12	6
 MC	0	1	3
<b>TOTAL</b>	<b>64</b>	<b>32</b>	<b>32</b>

\*SUJETO A CAMBIOS DE ACUERDO AL COMPUTO FINAL